

CONSOMMATION D'EAU DE DISTRIBUTION

Dernière mise à jour : 23 avril 2019

Les ménages et la plupart des secteurs d'activité économique utilisent quotidiennement de l'eau de distribution à des fins domestiques ou autres. L'usage de l'eau "du robinet" représente un enjeu de santé publique mais aussi de développement durable puisqu'il touche à la fois à des aspects environnementaux (utilisation de la ressource), économiques (bien de consommation) et sociaux (bien de première nécessité).

L'eau de distribution est utilisée par différents types d'acteurs (agriculteurs, industries, ménages...) à des fins domestiques et non domestiques. Les volumes d'eau de distribution à usage domestique sont assimilés aux volumes d'eau consommés dans le cadre résidentiel (alimentation, soins et hygiène, nettoyage...). Les volumes d'eau à usage non domestique sont assimilés aux volumes d'eau consommés dans le cadre d'une activité économique.

Une tendance générale à la baisse

En 2017, la consommation d'eau de distribution à usage domestique et non domestique en Wallonie s'élevait à un peu plus de 158 millions de m³, ce qui représente une consommation moyenne de 120 l/(hab.j). La consommation journalière d'eau de distribution par habitant était en baisse sur la période 2004 - 2017 (- 10,7 %). Cette évolution s'explique essentiellement par la généralisation des appareils plus économes en eau : lave-linge, douche économique ou WC à double chasse^[1]... D'autres mesures d'économie en eau ont pu jouer un rôle dans le cas des usages non domestiques. La consommation annuelle par compteur, quant à elle, était en baisse quasi constante sur la période 1990 - 2017 (- 34,8 %). Cette évolution s'explique essentiellement par l'augmentation du nombre de compteurs sur la même période (+ 55 %), elle-même liée à l'augmentation du nombre de ménages dont la taille moyenne diminue.

Un niveau de consommation très variable sur le territoire

En 2017, en Wallonie, la consommation d'eau de distribution à usage domestique était estimée à environ 90 l/(hab.j)^(b). Selon AQUAWAL, ce niveau de consommation était l'un des plus faibles de l'Union européenne^[2]. Il était également plus bas que celui des pays limitrophes (France, Allemagne et Pays-Bas). Il était également moins important qu'à Bruxelles (95 l/(hab.j) en 2016)^(d) et en Flandre (100 l/(hab.j) en 2015)^(e). Cette consommation n'était pas uniforme sur l'ensemble du territoire : sur base des données de consommation par compteur, les

+ ÉVALUATION

État : Évaluation non réalisable

Pas de référentiel

Tendance : En amélioration

La consommation journalière d'eau de distribution à usages domestique et non domestique par habitant était en baisse sur la période 2004 - 2017 (- 10,7 %).

[En savoir plus sur la méthode d'évaluation](#)

INFORMATIONS COMPLÉMENTAIRES

Références bibliographiques

(a) AQUAWAL, 2014. Analyse de la baisse des consommations d'eau en Wallonie. AQUAWAL : Namur, Belgique. [↗](#)

(b) AQUAWAL, 2018. Statistiques 2017 de l'eau potable et de l'assainissement des eaux usées en Wallonie. AQUAWAL : Namur, Belgique. [↗](#)

(c) EurEau, 2017. Europe's water in figures. An overview of the European drinking water and waste water sectors. EurEau : Bruxelles, Belgique. [↗](#)

(d) IBGE, 2019. Consommation en eau de distribution par les ménages. [↗](#)

communes du Hainaut occidental et du sud Namurois présentaient un niveau de consommation inférieur à la moyenne régionale, alors que celui-ci était plus important à l'est de la province de Liège et dans le Brabant wallon. Selon une étude^(f), ces disparités dépendraient principalement du revenu des ménages et de la présence de citernes d'eau de pluie (plus nombreuses dans le Tournaisis p. ex.) utilisées pour au moins un usage intérieur [↗](#).

Tendance à la hausse du prix du m³

Depuis le 01/01/2005^[3], la structure du prix de l'eau est identique pour tous les usagers et comprend une partie "production-distribution" et une partie "assainissement". Fin 2017, le prix moyen pour une facture de 100 m³ s'élevait à 543 € (+ 4,9 % par rapport à 2016), soit 5,43 €/m³. En 2017, les parties "production-distribution" (stable par rapport à 2016) et "assainissement" (+ 11,8 % par rapport à 2016)^(g) représentaient respectivement 50 % et 44 % de la facture. La tendance à la hausse du prix du mètre cube au cours de ces dernières années s'explique notamment par le besoin du secteur de financer des investissements importants en matière d'assainissement. Cette évolution est compensée dans une certaine mesure par la baisse générale des consommations qui limite la hausse de la facture des usagers. Selon les prévisions d'AQUAWAL, le prix moyen de l'eau de distribution devrait atteindre 6,1 €/m³ en 2020 et 6,4 €/m³ en 2022 (*versus* 3,85 €/m³ en 2010 p. ex.).

[1] Étude réalisée sur la période 2004 - 2011^(a)

[2] La moyenne européenne (des 29 pays membres d'EurEau, fédération européenne des associations nationales des services dans le domaine de l'eau) était estimée à 128 l/(hab.j) en 2017 (données 2012 à 2015 selon les pays)^(c). À noter que la définition d'usage domestique peut varier selon les pays.

[3] Conformément au décret du 12/02/2004 [↗](#)

(e) VMM, 2018. Waterverbruik door huishoudens. [↗](#)

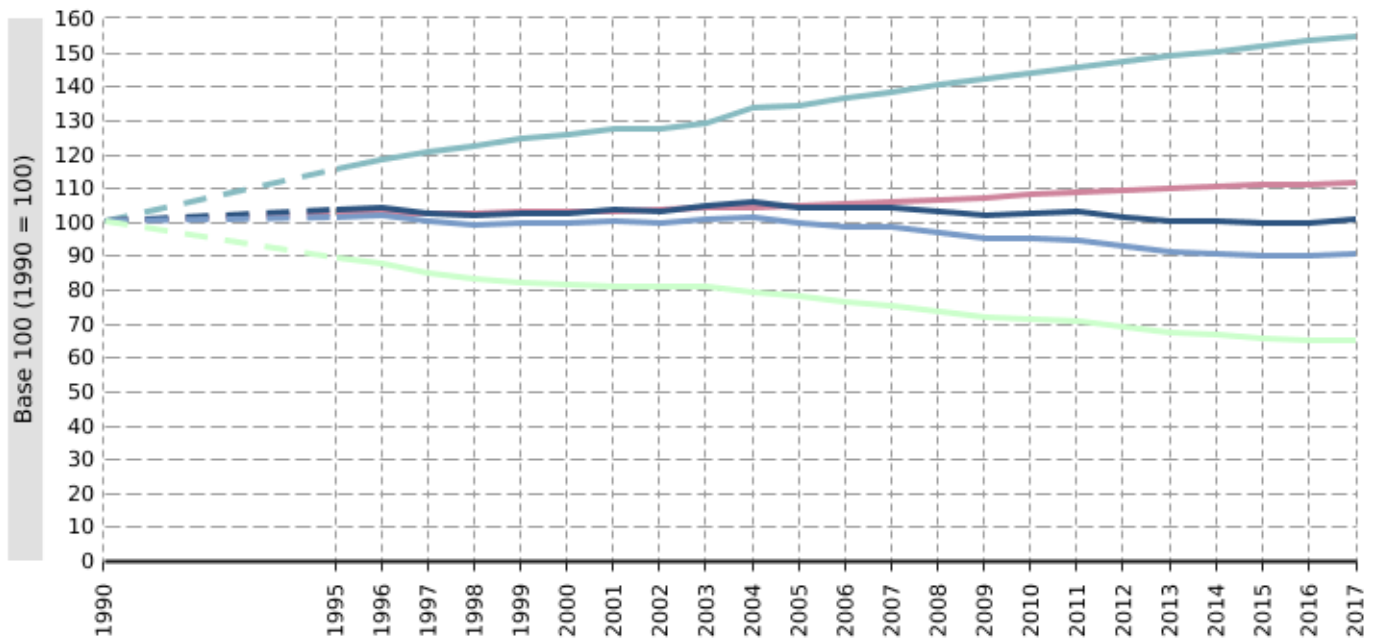
(f) AQUAWAL & CEHD, 2015. Étude sur les consommations résidentielles d'eau et d'énergie en Wallonie. Projet de rapport final. Étude réalisée pour le compte du SPW - DGO3 - DEMNA. [↗](#)

(g) AQUAWAL, 2019. Statistiques de l'eau potable et de l'assainissement des eaux usées en Wallonie – Rapport 2018. AQUAWAL : Namur, Belgique. [↗](#)

Ressources utiles

- Indicateur "Use of freshwater resources". EEA. [↗](#)
- Indicateur "Consommation d'eau de distribution". IWEPS. [↗](#)
- Indicateur "Consommation d'eau". BFP. [↗](#)
- VMM, 2018. Watergebruik door huishoudens - het watergebruik in 2016 bij de Vlaming thuis. VMM : Alost, Belgique. [↗](#)
- VMM, 2017. Watermeter 2016 - 2017. Drinkwaterproductie en -levering in cijfers. VMM : Alost, Belgique. [↗](#)

Consommation d'eau de distribution (à usages domestique et non domestique) en Wallonie

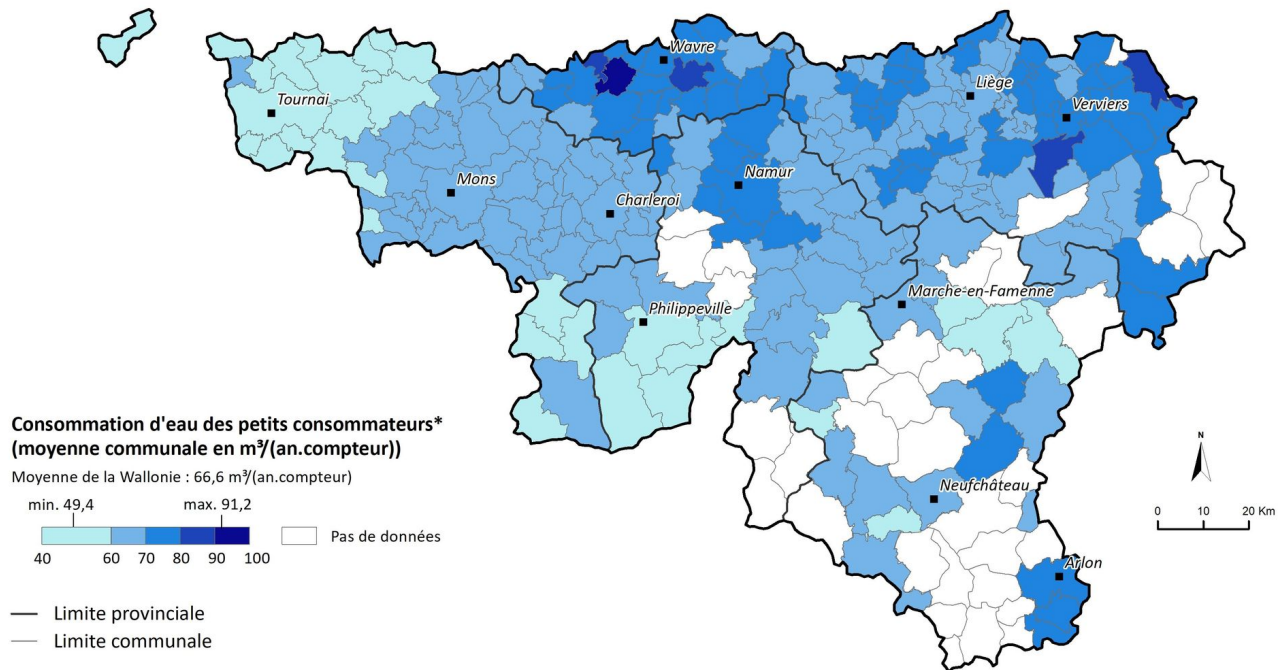


Valeurs en 2017

— Nombre de compteurs du réseau de distribution.....	1 623 537
— Nombre d'habitants.....	3 614 473
— Consommation totale.....	158,42 Mm ³
— Consommation journalière par habitant.....	120 l/(hab.j)
— Nombre de m ³ d'eau consommés/compteur.....	98 m ³

REEW Source: AQUAWAL

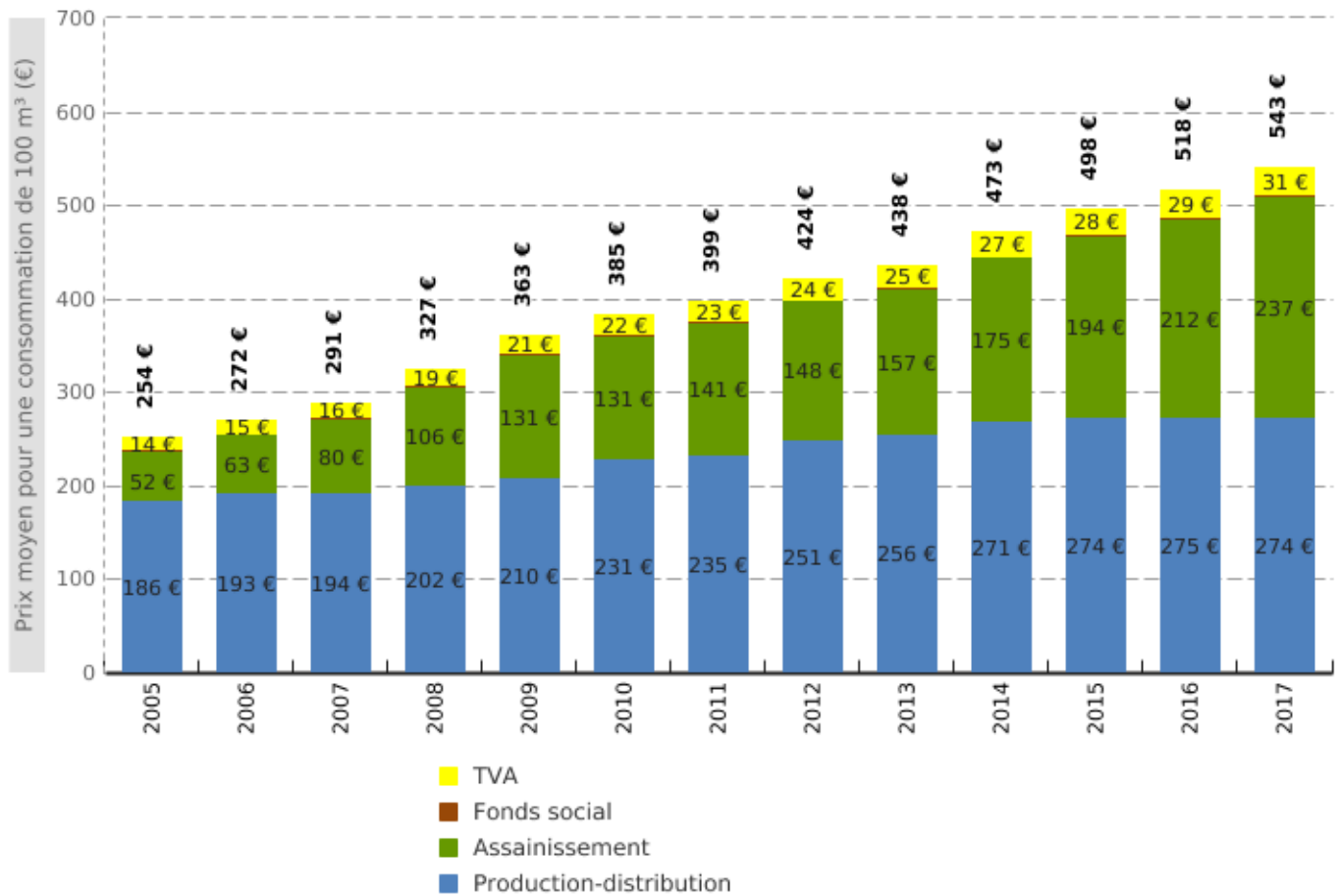
Estimation de la consommation d'eau de distribution à usage domestique (2017)



* Les volumes d'eau de distribution à usage domestique sont assimilés aux volumes consommés par les "petits consommateurs". Il s'agit en général des usagers dont l'habitation est équipée d'un compteur qui débite moins de 250 m³/an. Cette définition englobe la consommation des ménages et celle liée à certaines activités professionnelles (petits commerces, HORECA...).

REEW Source : AQUAWAL

Prix moyen de l'eau de distribution en Wallonie pour une consommation de 100 m³



REEW Source : AQUAWAL